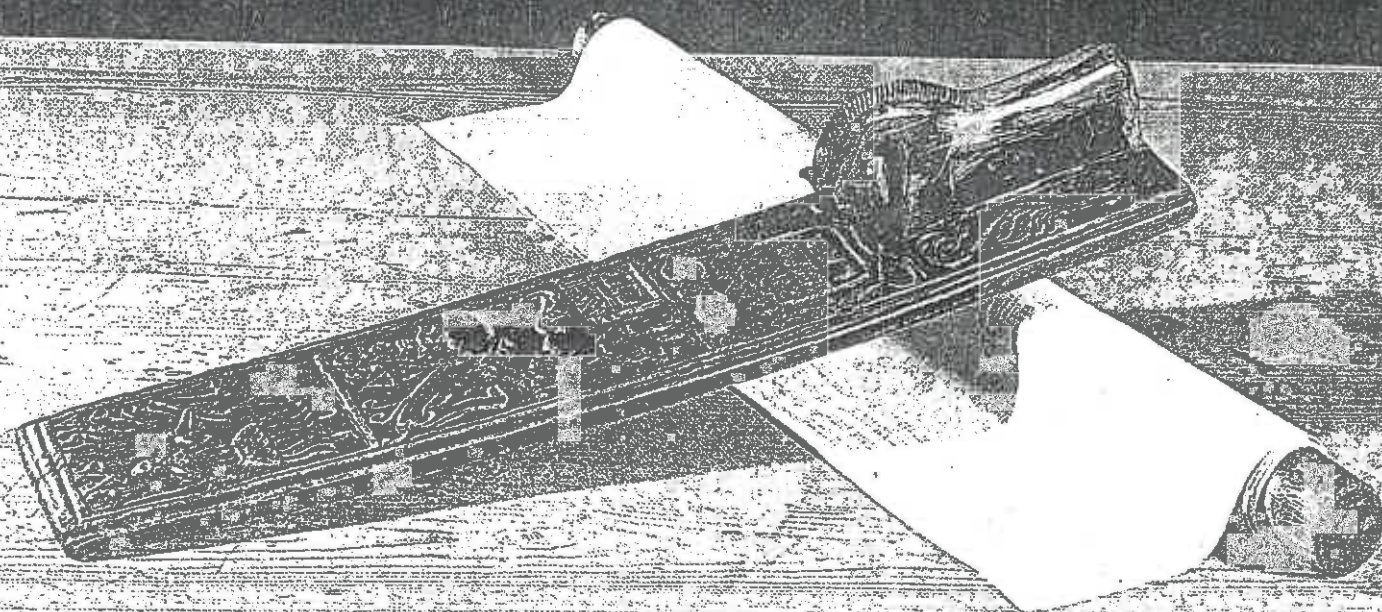


bondeantikviteter

MANGLETRE

- den gang «strykkejern»
var kjærlighetsgave



MAHAUGEN
BIBLIOTEK
2600 LILLESAND

Av Anne Mai Refsnes.
Foto: Norsk Folkemuseum.

Fra 1500-tallet og til vårt eget århundre var mangletreet våre formødres «strykejern». Dette glatteredskapet var kunstferdig utsmykket og ble gjerne gitt som gave av unge menn på frierføtter.

Ved å skjære et vakkert mangletre til sin utkårede, kunne fingerferdige friere demonstrere sin dyktighet. Samtidig var jo gaven praktisk, og den glade giver slapp forhåpentlig en sjukskete fremtid blant krøllerte duker og skrukkete putevar. Og var han ikke spesielt nevenyttig selv, kunne han kjøpe festegaven hos en profesjonell håndverker som produserte mangletreer i serier - med individuelle årstall og mottakerens initialer.

Frieri og ekteskap

Nettopp frieri og ekteskap er populært mangletre-motiv - spesielt fra første halvdel av 1800-tallet. Her ser vi bruden med krone på hodet, eller et festkledd par som flankerer livstreet.

Ettersom beilerne gjerne ville overgå hverandre med vakre festegaver, myldrer det av mangletreer med forseggjort treskurd. Mot midten av 1800-tallet blir det imidlertid vanligere med mer nøkterne mangletreer, ribbet for både innskrift og dekor. Det skyldes trolig at mangletreerne etter hvert mistet sin funksjon som gaveobjekt.

Kavle og trebrett

Mangletreet - også kalt mangletøy - ble brukt til glatting av lin- og bomullstekstiler som duker, håndklær, lakener, pute- og dy-nettrekk, sjal, tørklær og forklær. Mangletreet består av to deler: en kavle (stokk) som tøyet ble viklet rundt - og et langsmalt trebrett, som regel med håndtak på oversiden eller i den ene kortenden. Tøyet ble dynket med vann og strukket så tramt som mulig rundt kavlen. Vanligvis la man et klede utenpå det opprullede tøyet som beskyttelse og ofte et annet klede på ordet som underlag. Manglingen foregikk ved at kvinnen la

kroppstygden på brettet over kavlen, og med brettets hjul rullet hun kavlen med tøyet frem og tilbake. De fleste mangletreerne er 60-80 cm. lange og 10-15 cm. brede. Det finnes også kortere og smalere mangletreer hvor grepsbøylen er så liten at den må være beregnet på en barnehånd. Den skulle tidlig krøkes som god husmor skulle bli.

Begynte på 1500-tallet

Historiens første mangletreer dukket opp i Nederland og Nord-Tyskland under siste halvdel av 1500-tallet og kom nesten like tidlig til Danmark og Norge.

Det eldste daterte mangletreet er visstnok ett med årstallet 1566 som befinner seg i det nederlandske folkemuseet i Arnhem. Det eldste som er registrert i Norge skal være ett med årstallet 1590 skåret inn på oversiden av brettet. Det stammer fra Stjørdal og eies av Trøndelag Folkemuseum. Klenodiet er smalt og smekker utformet - og har en enkel grepsbøyle skåret i ett med treet.

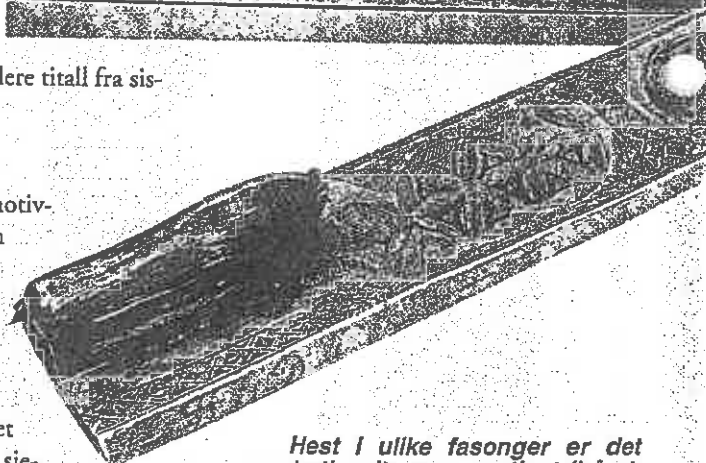
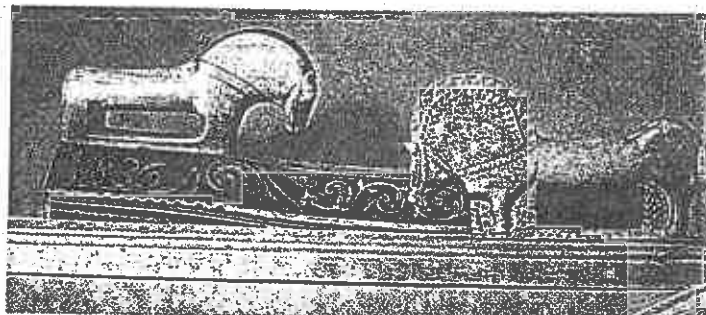
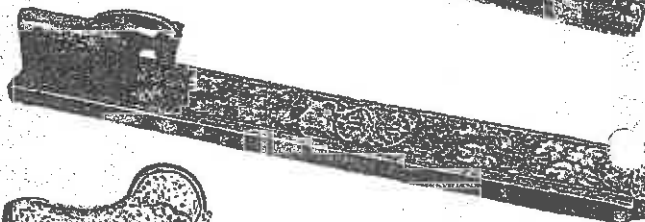
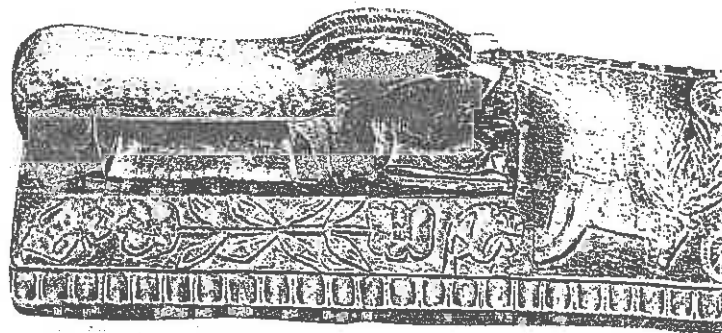
I dag er norske mangletreer datert før 1650 svært sjeldne, mens det eksisterer flere titall fra siste halvdel av 16-tallet.

Rosetter og ranker

Rosetter og ranker er de to motivgruppene vi oftest finner som dekor på mangletreerne.

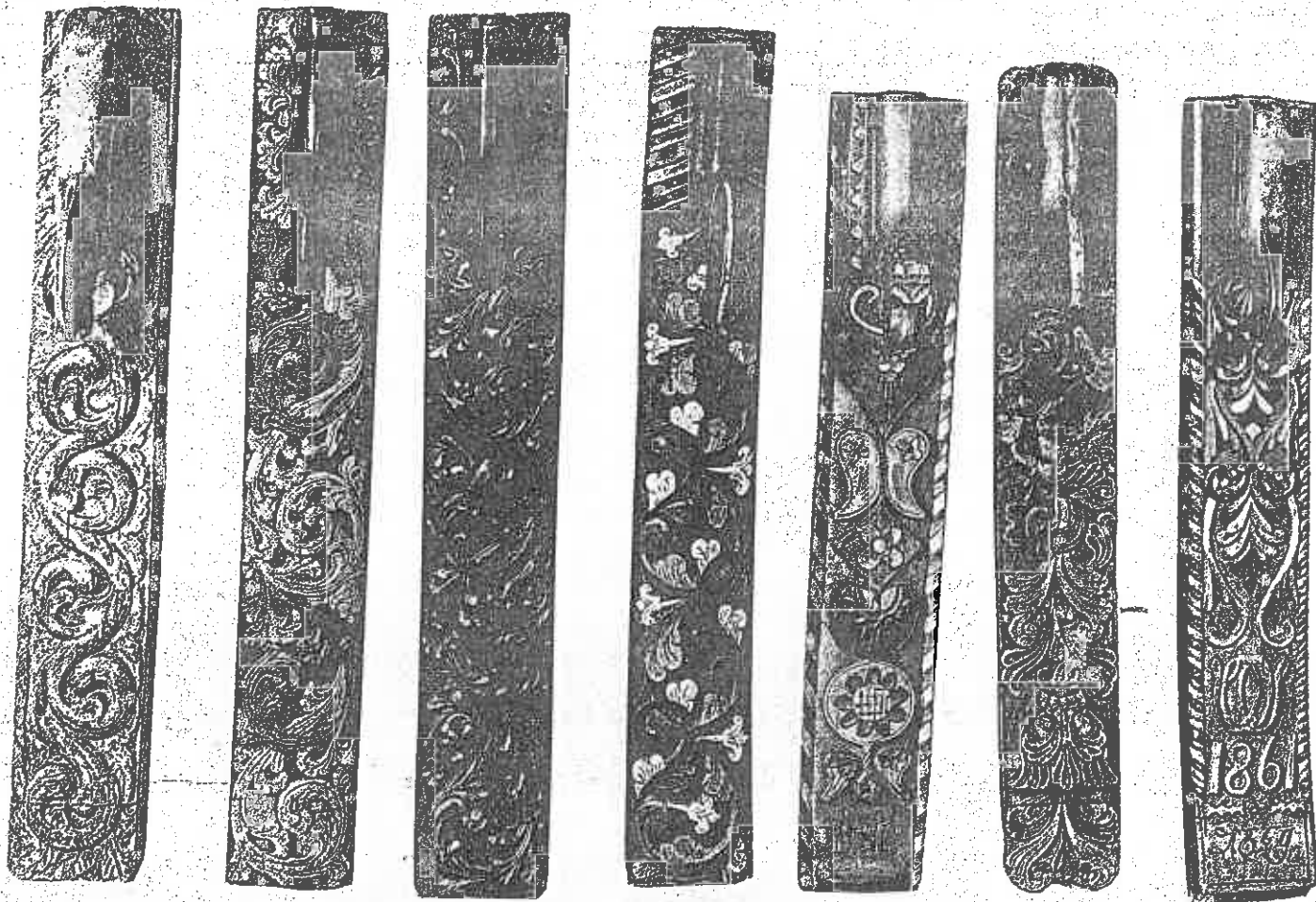
De eldste rosettene er gjerne utført i sirlig karveskurd, i nesten kniplingsaktig mønster.

Bak disse kunstverkene må det ha stått usedvanlig tålmodige sjel-ler med tilgang på en passer og en kniv med uhyre skarpslipt egg. Fra 1770-årene forsvinner den småskårne rosett dekoren.



Hest i ulike fasonger er det mest utbredte grepsmotivet (håndtaket). Ved å skjære et vakkert mangletre, kunne unge menn på frierføtter imponere sin utkårede.

Forts. neste side



Akantusranke er sentralt motiv i mange av disse mangletrærne fra Hallingdal og Gudbrandsdalen.

Mer alminnelig blir seksbladrosen og andre enkle, sirkelbaserte figurer som hadde vært brukt ved siden av den mer kompliserte skurden siden 1600-tallet.

I deler av Norge er ranker mer vanlig enn rosetter. Vi ser dem i alle utgaver fra renessansens slanke bladfattige stammer, via barokkens rikere løvverk og til rokokkoens deling i selvstendige dekorative elementer.

Lokale særpreg

En stor andel av mangletrærne er serieprodusert handelsvare, og mange spørsmål står fremdeles ubesvart når det gjelder produksjonssentra, spredningsområder og lokale særtrekk. Samtidig vet vi at det allerede på 1600-tallet oppsto stedlige særpreg i motivvalg og utforming. Variasjoner over ranke-motivet er f.eks. dobbeltrankene i Telemark og på Hadeland, det frodige akantusløvet i Nord-Gudbrandsdalen - og både hjerteformete ranker og regelmessige barokkranker med sagtakkerte «løvetannblader» i Hallingdal.

Trønderske, vestlandske og svenske mangletrær kan være utstyrt med en opphøyd midtlist som noen ganger er skåret på gjennombrutt vis. Særpregene er også mangletrær fra Romsdal og Gauldalsbygda - samt på Island - med gjennombrytninger både ovenfra og fra siden.

På tidlige eksemplarer kan årstall og initialer være skåret som en del av ornamentikken. I Solør, spesielt på Finnskogen, kan oversiden og sideflatene være nesten dekket med tidsangivelse og forbokstaver. Slik fremstår mangletrærne som en original vri på slektstavler.

Inspirert av støpejernsovner

Mange norske mangletrær er dekorert med figurer som symboliserer stat og status. Blant elementene er den norske løve, kongekrone og kongemonogram. Inspirasjonskilde har kanskje vært forbilder man hadde på klosshold, som f.eks. utsmykningen på støpejernsovnene.

Vi ser også at spesielle motivkretser kan slå rot i enkelte områder: Dansk billedskurd har

tydelig nok hatt innflytelse i nedre Buskerud og Vestfold, hvor populære motiver er hjorter, kongekroner og hjerter samt en vase med oppadstrebende blomsterstengler.

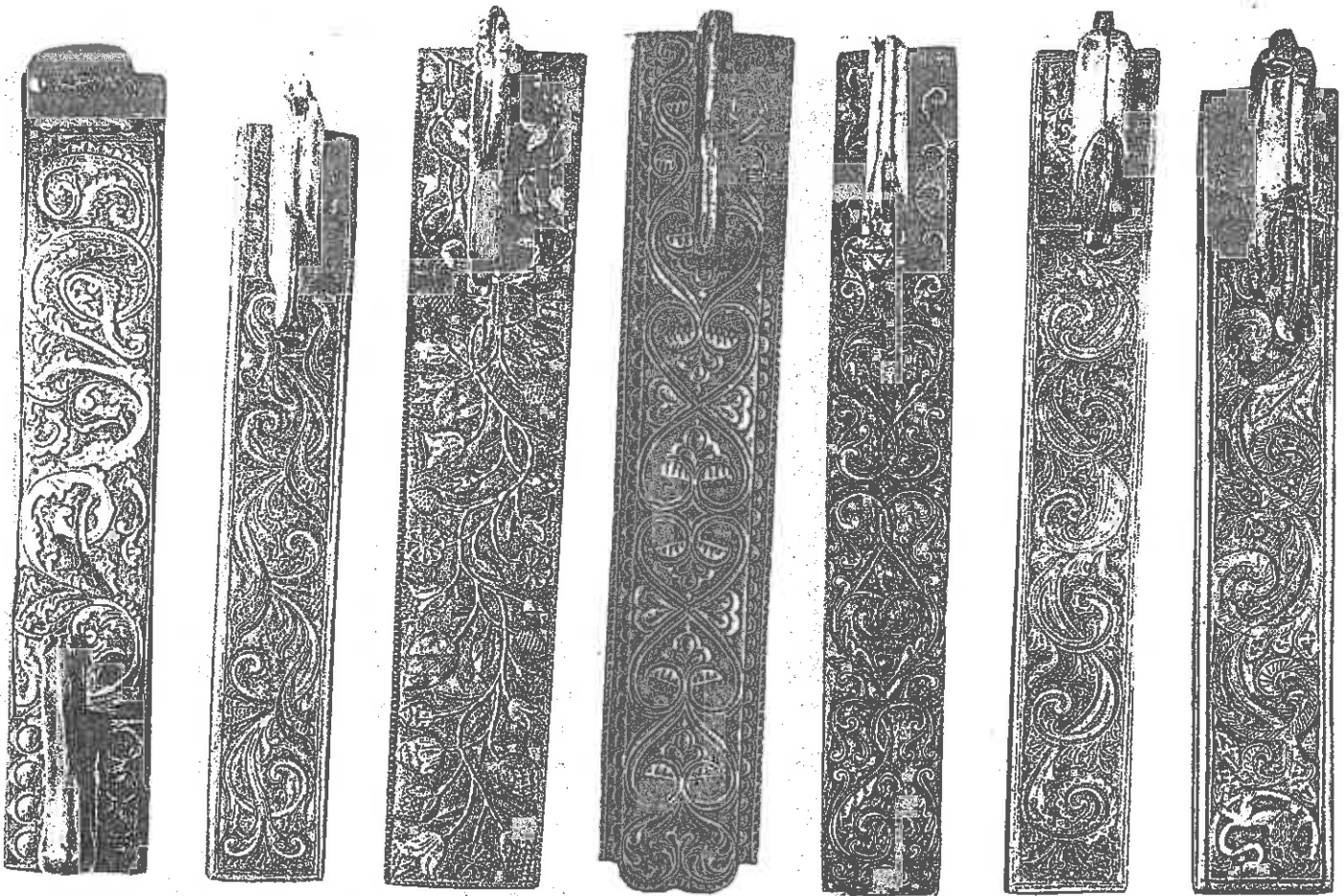
Om kvinnens plass

Noen mangletrær - spesielt fra andre europeiske land - har innskrifter som sier sitt om kvinnens plass. Svenske mangletrær har f.eks. flere variasjoner over temaet «Hvite kleder är qvindfolks heder.» Og en nederlandsk tekst lyder underdanig slik i norsk oversettelse: «Vaske hvitt og mangle glatt, Gud er vår trøst, selv er vi intet.»

Grepet og grepsfigurene

Grepet (håndtaket) sitter vanligvis på trebrettets overside, nær den ene kortenden. Noen mangletrær har også et mindre støttegrep i motsatt ende, gjerne utformet som en tverrgående vulst, en utskåret figur eller en enkel rund knapp.

På de eldste mangletrærne er grepsbøyen enten skåret i ett med treet eller festet med to gjennomgående nagler. Begge disse vari-



Fra Hemsedal, Telemark og Hallingdal stammer disse mangletrærne med akantusranker og annen flora som dekor.

antene overlever inn i 1700-tallet i mange ulike utforminger.

Etter hvert som mangletrær blir handelsvare - og serieproduserte brett stues sammen under frakt - ville et fremstikkende håndtak ha vært i veien. Derfor blir grepene isteden montert etter ankomst, takket være en ny teknikk med skyvespalte: Grepet blir ført inn i en fals fra kortenden av brettet, på samme måte som lokket i et tre-penal. Deretter låses grepet med en nagle eller kile. Med denne festemåten blir det også lettere å skifte ut håndtaket hvis det skulle bli ødelagt, og en del mangletrær har nok et grep som er av nyere opprinnelse enn resten av redskapet.

Hest og løve

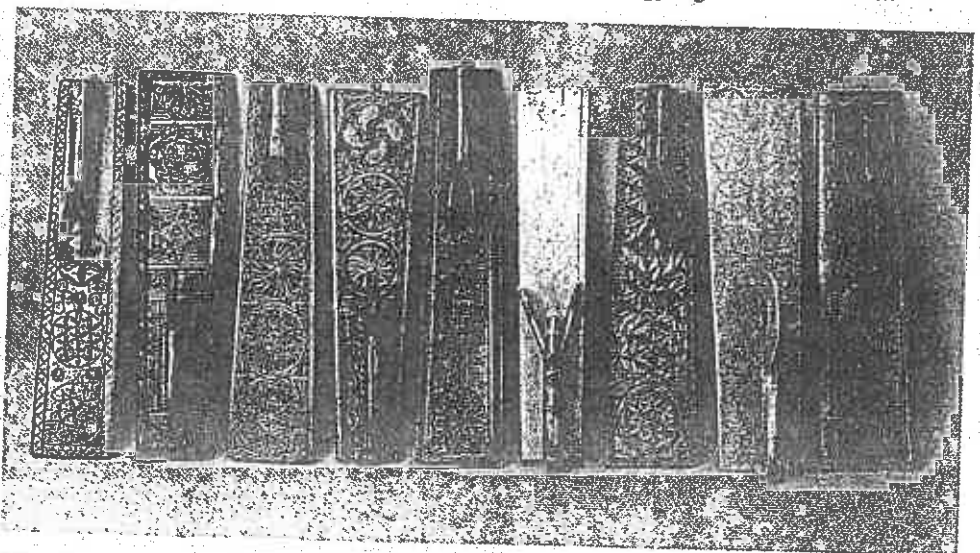
Allerede på 1600-tallet galopperer hesten inn som grepsfigur og er svært utbredt fra siste halvdel av 1700-tallet. Noen tiår senere får hesten selskap av løven, ofte med krone på hodet som en bekreftelse på at det er Den norske løve vi har med å gjøre. Et stykke inn på 1700-tallet - etter tysk inn-

flytelse - kommer grepene som forestiller mennesker.

Rundt siste århundreskifte blir mangletreet utkonkurrert av strykejernet - riktignok et mer effektivt glatteredskap, men neppe hva

dagens kvinner ønsker seg sterkest som kjærlighetsgave av unge menn på frierfotter.

Kilde: Steinar Sørensen: Mangletreet. Glatteredskap og festegave. Glomdalsmuseet.



Disse mangletrærne fra 1800-tallet var vurdert i prisklassen 1 500 til 5 000 kroner da de ble ropt ut på auksjon nr. 52 hos Bruun Rasmussen (Pedersholm - Vejle, Danmark) i midten av juni.